

REPORTING

FCPI
123MULTINOVA V

VL au 31/03/2020



Informations importantes

Nous attirons votre attention sur le fait que le présent reporting, bien que daté au 31 mars, intègre de manière exceptionnelle des éléments sur les événements survenus pendant la phase de confinement et donc pour partie postérieurs à cette date. Nous avons notamment pris en compte lors du calcul de la valorisation des sociétés détenues par le Fonds les premiers impacts perçus de la crise sanitaire Covid-19 sur leur valeur de marché. A ce titre et avant de pouvoir mesurer de manière plus précise les conséquences économiques du confinement, des décotes prudentielles et en ligne avec les quelques transactions que nous avons observées ont été prises en compte sur les secteurs les plus touchés tel que le Tourisme.

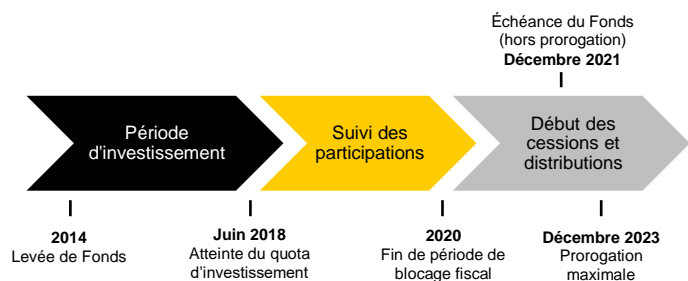
– FCPI 123MULTINOVA V –

CARACTÉRISTIQUES GÉNÉRALES

Société de Gestion	123 IM
Date de premier investissement	28/11/2014
Forme juridique	FCPI
Zone géographique	Union Européenne
Type d'investissement	Actions, Obligations et Convertibles
Taux de réduction fiscale	18% IR
Durée cible*	7 ans
Valeur nominale de la part	1€
Montant collecté	7 003 244,00€
Valeur liquidative au 31/03/2020	0,55€
Actif net au 31/03/2020	3 861 217€
Nombre de PME en portefeuille	16

*La durée cible d'investissement n'est ni garantie ni contractuelle. Elle ne constitue qu'un objectif de gestion.

HORIZON D'INVESTISSEMENT

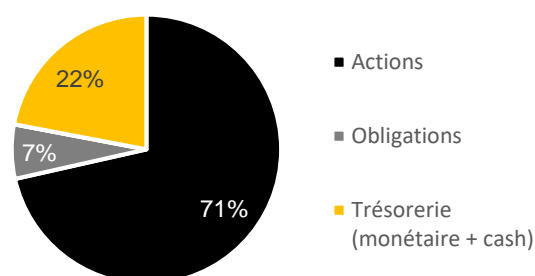
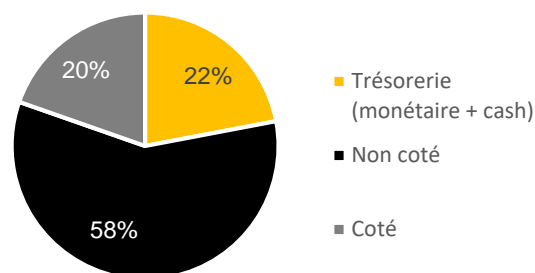


PERFORMANCES AU 31/03/2020

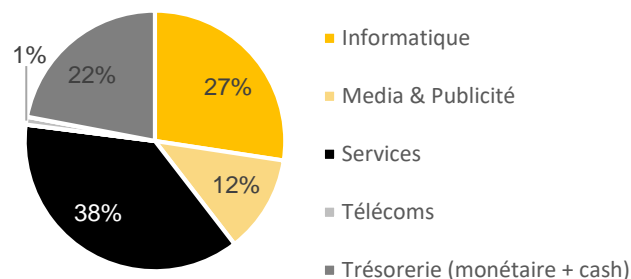
6 mois	1 an	Depuis l'origine
-18,50%	-16,91%	-44,81%

Les performances passées ne présagent pas des performances futures. Investir dans le capital investissement présente un risque de perte en capital et d'illiquidité.

RÉPARTITIONS DE L'ACTIF NET






RÉPARTITION SECTORIELLE DE L'ACTIF NET



CESSIONS RÉALISÉES

Nom	Date de cession	Multiple réalisé
Atlantis	10/08/2017	Moins de 1x
KRG CORPORATE	11/03/2020	Entre 1 et 2x

DESCRIPTIF DES PARTICIPATIONS EN PORTEFEUILLE

Participations	Secteur	Description de l'activité	Nature des titres non cotés	Pourcentage de l'actif net	Tendance de la ligne
FOCUS HOME INTERACTIVE	Informatique	Société de développement et de distribution de jeux vidéo	Actions	3,02%	=
Meninvest		Menlook, site de e-commerce spécialisé dans la mode masculine	Obligations remboursables en actions	0,00%*	=
ARTEFACT (Ex NETBOOSTER)		Agence digitale d'accompagnement en marketing	Actions	1,61%	=
AVANIS		Alltricks, Site e-commerce spécialiste du vélo et du running	Obligations convertibles	6,51%	=
SQLI		Société de services du numérique spécialiste de la transformation digitale des entreprises	Actions	1,90%	=
LGHA Auto		Kyump, plateforme dédiée à la vente de véhicules d'occasion entre particuliers	Mixtes	14,37%	
1000mercis	Media & Publicité	Société qui conçoit des dispositifs multicanal pour les annonceurs souhaitant optimiser leurs actions de conquête et de fidélisation	Actions	1,76%	=
BILENDI		Société de fidélisation de client par un système de point sur internet	Actions	10,38%	=
CITYSCOOT	Services	Société de location de scooters électriques en libre-service	Actions	21,72%	
Snap Event		Plate-forme spécialisée dans l'organisation d'événements privés	Actions	4,74%	=
Ector (Smart Park)		Ector, service de voiturier innovant dans les gares et aéroports	Actions	11,01%	
Les Toques Blanches du Monde	Biens de consommation	Produits d'épicerie fine disponibles dans les grandes surfaces	Actions	0,00%*	=
Magnys		Lunettes sans ordonnance pour personnes atteintes de presbytie	Actions	0,00%*	=
Jobintree		Site internet d'offres d'emploi et recrutement	Mixtes	0,00%*	=
Adeunis	Télécoms	Société cotée spécialisée dans le développement et la commercialisation d'objets connectés et de solutions sans fil	Actions	0,97%	=
Le Ponclet	Autres secteurs	Société spécialisée dans la transformation de beurre et de crème bio basée en Bretagne	Mixtes	0,00%*	=
16 participations au 31/03/2020					

*Lignes provisionnées mais pas encore cédées

Informations importantes

Nous attirons votre attention sur le fait que le présent reporting, bien que daté au 31 mars, intègre de manière exceptionnelle des éléments sur les événements survenus pendant la phase de confinement et donc pour partie postérieurs à cette date. Nous avons notamment pris en compte lors du calcul de la valorisation des sociétés détenues par le Fonds les premiers impacts perçus de la crise sanitaire Covid-19 sur leur valeur de marché. A ce titre et avant de pouvoir mesurer de manière plus précise les conséquences économiques du confinement, des décotes prudentielles et en ligne avec les quelques transactions que nous avons observées ont été prises en compte sur les secteurs les plus touchés tel que le Tourisme.

COMMENTAIRE DE GESTION

Au 31 mars 2020, le FCPI 123MULTINOVA V dispose d'un portefeuille diversifié de 16 participations. On notera que sur le semestre, la ligne KRG Corporate a été cédée à un multiple de 1,67.

Sur les derniers mois, le portefeuille a été impacté par la crise du Covid-19 et le Fonds affiche une performance de -18,50% sur 6 mois.

Partie non cotée du portefeuille

Certaines participations ont été plus impactées que d'autres :

- **Cityscoot** : L'activité de la société s'est arrêtée à la mi-mars 2020 en raison de la crise sanitaire. Les mesures de chômage partiel et les demandes de Prêt Garanti par l'état ont été faites mais l'impact du Covid-19 sera conséquent sur cette société encore loin du seuil de rentabilité. La ligne a été valorisée au prix du dernier tour décoté de 50% soit une provision de 20% de la ligne sur le semestre.
- **Ector** : Un nouveau tour de table a été réalisé en octobre faisant rentrer la SNCF ce qui est tombé à point nommé compte tenu du contexte de crise sanitaire du premier semestre 2020. La société est aujourd'hui à l'arrêt mais les pertes relatives à la période Covid-19 seront financées par l'obtention d'un PGE. En tout état de cause il est fort probable que Ector puisse reprendre son activité fin 2020 avec autant de trésorerie. Il a donc été décidé de valoriser la ligne au dernier tour de table décoté de 25% soit une progression de 20% sur le semestre en raison du tour de table opéré en octobre 2019.
- **LGHA Auto** : Les résultats se sont à nouveau dégradés en fin d'année 2019 et la période de crise sanitaire n'a pas amélioré la donne, le business étant au point mort. L'ensemble des mesures a été mis en place (Chômage partiel, demande de PGE etc ...) permettant normalement à la société de pouvoir tenir jusqu'à 2021 voire 2022. De plus une remise en question du modèle CtoC (échange entre consommateurs) est sur la table depuis février. Dans ce contexte, une provision de 25% sur le dernier tour de table a été prise.

Partie cotée du portefeuille (6 lignes)

La performance semestrielle de la partie cotée du portefeuille (participations : Focus Home Interactive, Artefact, SQLI, 1000 Mercis, Bilendi et Adeunis) ressort à -35,5% en raison de la chute des marchés au 31/03/2020 relative à la crise sanitaire.

TABLEAU DES FRAIS CUMULÉS, VALEURS LIQUIDATIVES ET DISTRIBUTIONS D'AVOIRS (€)

Fonds à des titres de capital ou donnant accès au capital de société	Année de création	Grandeur constatée	Somme de la valeur liquidative et des distributions, d'une part ou d'un titre de capital ou donnant accès au capital ordinaire, en euros; frais de gestion et de distribution (hors droits d'entrée) réélèment prélevés depuis la souscription (calculés selon une méthode normalisée)														
			31/12/2006	31/12/2007	31/12/2008	31/12/2009	31/12/2010	31/12/2011	31/12/2012	31/12/2013	31/12/2014	31/12/2015	31/12/2016	31/12/2017	31/12/2018	31/12/2019	
123Expansion	2004	VL + Distributions Frais cumulés						269,55 130,93	253,04 144,31	235,37 153,04	240,17 160,84	258,26 160,84	275,24 160,84	267,67 160,84	268,29 160,84	256,06 165,94	
123Multinova IV A1	2006	VL + Distributions Frais cumulés	500 8,11	484,85 24,34	463,5 43,73	460,93 62,35	492,84 82,37	592,34 106,33	663,71 133,98	900,1 164,43	917,38 198,16	1136,17 238,32	1084,54 262,38	1061,07 263,84	1027,9 264,88	1041,01 266,93	
123Multinova IV A2	2006	VL + Distributions Frais cumulés	500 7,75	473,57 23,96	441,92 42,99	410,43 60,64	436,97 82,47	547,13 104,32	612,15 129,76	790,33 157,82	842,26 189,89	1045,31 226,19	993,78 251,29	970,01 253,21	937,14 254,85	948,07 256,49	
123Expansion II	2006	VL + Distributions Frais cumulés	500 18,32	498,3 39,23	445,59 58,53	485,3 77,43	464,71 96,5	479,37 115,63	491,15 135,62	497,54 155,74	474,47 171,7	481,56 186,04	517,84 193,61	541,04 194,67	541,92 195,78	568,38 196,89	
123Expansion III	2007	VL + Distributions Frais cumulés		500 8,67	476,33 29,15	464,3 47,77	443,42 66,17	439,45 84,18	427,01 102,13	392,08 118,85	386,23 135,03	370,66 148,32	427,05 161,08	432,75 170,94	438,68 172,22	454,47 173,72	
Premium PME	2007	VL + Distributions Frais cumulés		500 8,37	476,06 29,07	477,27 51,28	463,03 73,03	440,64 94,12	427,46 115,02	378,33 133,69	379,58 152,48	374,46 168,74	420,35 184,02	405,2 194,17	409,3 197,73	414,07 201,62	
123Capital PME	2008	VL + Distributions Frais cumulés			484,26 19,33	475,05 38,21	456,14 56,69	437,51 74,19	402,75 90,97	366,8 106,08	344,72 120,25	345,1 134,15	336,99 147,95	346,23 159,31	345,57 161,2	354,80 162,05	
123Multicap	2008	VL + Distributions Frais cumulés		500 7,45	490,03 25,53	479,65 46,09	465,06 63,38	495,95 87,22	496,77 108,34	496,77 130,28	509,04 146,8	561,4 162,28	531,99 171,56	448,66 177,47	363,74 179,92	376,17 179,92	
123Transmission	2008	VL + Distributions Frais cumulés		500 7,59	481,89 24,64	471,96 24,64	482,22 44,29	461,72 63,84	434,07 83,23	434,07 101,45	416,31 118,85	438,06 136,45	443,18 154,79	438,88 167,24	437,75 171,6	438,49 173,00	
123Capital PME 2	2009	VL + Distributions Frais cumulés			485,76 19,33	459,92 38,21	445,1 56,69	423,6 74,19	403,6 90,97	373,3 106,08	335,13 120,25	333,52 134,15	329,44 147,95	350,34 159,31	338,95 161,2	338,62 162,05	
Premium PME 2	2009	VL + Distributions Frais cumulés		500 9,5	460,43 42,13	428,71 48,13	404,12 73,98	350,74 99,13	310,43 125,25	350,74 149,57	310,43 173,07	297,67 195,94	275,58 186,24	281,68 219,22	265,14 234,41	265,14 246,24	
123Multi-Energies	2009	VL + Distributions Frais cumulés		500 8,3	485,77 28,76	468,21 48,3	484,79 67,6	484,79 87,83	505,83 109,22	531,21 131,33	544,22 143,72	554,73 156,59	560,94 160,06	558,83 169,63	584,06 173,35	584,06 173,35	
Energies Solaires	2009	VL + Distributions Frais cumulés		500 5,64	489,05 27,01	469,53 47,49	489,53 67,74	489,53 89,01	509,47 111,46	531,27 115,24	528,53 511,12	539,76 519,95	539,76 524,2	546 519,98	544,57 519,98	571,31 544,35	
Energies Solaires 2	2009	VL + Distributions Frais cumulés		500 7,1	485,52 30,07	469,92 52,34	445,1 74,27	423,6 96,98	403,6 120,83	373,3 145,05	335,13 145,05	333,52 159,78	329,44 174,93	350,34 185,24	338,95 191,03	338,62 191,03	
123Multi-Energies II	2010	VL + Distributions Frais cumulés					1 0,0162	0,94 0,0555	0,9406 0,0952	0,9881 0,135	1,0676 0,1746	1,0481 0,2142	1,0747 0,2539	1,0747 0,2778	1,0682 0,2966	1,13 0,30	
123Capitalisation	2010	VL + Distributions Frais cumulés			499,72 15,2235	500,86 34,9735	479,47 54,8223	485,33 74,6217	478,52 94,4211	469,89 114,2205	469,89 134,0199	465,98 144,9543	498,86 153,6	488,5 153,6	488,5 153,6	475,74 153,60	
123Capitalisation 2	2011	VL + Distributions Frais cumulés					1 0,0303	0,9672 0,0699	0,9974 0,1095	1,014 0,1491	0,9467 0,1887	0,9576 0,2283	0,9574 0,2679	0,9715 0,2957	0,9715 0,30	0,99 0,30	
123Capitalisation 3	2011	VL + Distributions Frais cumulés					1 0,03	0,9675 0,0696	0,9977 0,1092	1,0145 0,1488	0,947 0,1884	0,9583 0,228	0,9583 0,2676	0,9721 0,2954	0,99 0,30	0,99 0,30	
123Patrimoine	2011	VL + Distributions Frais cumulés					1 0,0122	0,9739 0,052	0,9703 0,0917	0,981 0,1313	0,9852 0,1709	1,0067 0,2106	1,0176 0,2502	1,0066 0,3385	1,06 0,34	1,06 0,34	
123Patrimoine II	2011	VL + Distributions Frais cumulés					1 0,0102	0,9781 0,0584	0,9766 0,129	0,9862 0,1686	0,992 0,2083	1,0118 0,2479	1,0251 0,3361	1,0138 0,361	1,07 0,34	1,07 0,34	
123ISF 2012	2012	VL + Distributions Frais cumulés						0,9785 0,0359	0,9823 0,0755	0,974 0,1151	0,9758 0,1547	0,9813 0,1943	0,979 0,2339	0,9813 0,3055	0,999 0,3055	0,999 0,29	
123IR 2012	2012	VL + Distributions Frais cumulés						1 0,0125	0,9626 0,0523	0,9615 0,0919	0,9382 0,1315	0,9163 0,1711	0,8812 0,2108	0,8774 0,2505	0,90 0,29	0,90 0,29	
123Capitalisation 2012	2012	VL + Distributions Frais cumulés						0,9798 0,0332	0,964 0,0727	0,9793 0,1123	0,9795 0,1519	0,9915 0,1915	1,0566 0,2311	1,0576 0,2962	1,02 0,32	1,02 0,32	
123Patrimoine 2012	2012	VL + Distributions Frais cumulés						1 0,0104	0,9659 0,05	0,9649 0,0896	0,9422 0,1292	0,9179 0,1689	0,8824 0,2085	0,8801 0,2482	0,90 0,29	0,90 0,29	
123ISF 2013	2013	VL + Distributions Frais cumulés							0,9759 0,0361	0,9405 0,0768	0,9158 0,1164	0,9539 0,156	0,977 0,1956	1,0301 0,2352	1,08 0,27	1,08 0,27	
123Patrimoine 2013	2013	VL + Distributions Frais cumulés							1 0,0167	0,9784 0,038	0,9776 0,0588	1,0127 0,1004	1,069 0,142	1,074 0,1836	1,18 0,23	1,18 0,23	
123IR 2013	2013	VL + Distributions Frais cumulés							1 0,0147	0,9612 0,0543	0,9517 0,0939	0,9668 0,1335	0,9173 0,8938	0,9292 1,1955	1,00 0,25	1,00 0,25	
123ISF 2014	2014	VL + Distributions Frais cumulés								0,9747 0,0371	0,9364 0,0767	0,93 0,1163	0,8938 0,1569	0,9292 1,1955	1,01 0,24	1,01 0,24	
123Patrimoine III	2014	VL + Distributions Frais cumulés								1 0,0161	0,9673 0,0558	0,9324 0,0954	0,9177 0,135	0,9547 0,1746	1,04 0,21	1,04 0,21	
Solaire MAIF 2014	2014	VL + Distributions Frais cumulés								1 0	0,977 0,016	0,9669 0,0369	0,9622 0,0715	0,9918 1,061	1,03 0,14	1,03 0,14	
123Multinova V	2014	VL + Distributions Frais cumulés								1 0,0137	0,9553 0,0834	0,9175 0,123	0,8429 0,1627	0,8284 0,2023	0,68 0,24	0,68 0,24	
Solaire MAIF 2015	2015	VL + Distributions Frais cumulés									1 0	1,0012 0,0291	0,9867 0,0679	1,0054 0,11	1,00 0,11	1,00 0,11	
123France Opportunités	2015	VL + Distributions Frais cumulés										1 0,0144	0,9689 0,0542	0,9291 0,0938	0,9486 1,1334	0,94 0,17	0,94 0,17
Solaire MAIF 2016	2016	VL + Distributions Frais cumulés										1 0	1,0019 0,0392	1,0123 0,07	1,12 0,07	1,12 0,07	
123France Opportunités II	2016	VL + Distributions Frais cumulés										1 0,0441	0,9531 0,08	0,9385 0,1211	1,01 0,16	1,01 0,16	
123Multinova VI	2016	VL + Distributions Frais cumulés										1 0,0125	0,9592 0,0371	0,9127 0,0737	0,81 0,11	0,81 0,11	
123Horizon PME 2017	2017	VL + Distributions Frais cumulés											1 0,0231	0,9639 0,0547	0,93 0,09	0,93 0,09	
Solaire MAIF 2017	2017	VL + Distributions Frais cumulés											1 0	0,9974 0,0104	0,97 0,03	0,97 0,03	
123Horizon PME 2018	2018	VL + Distributions Frais cumulés														0,97 1,00	0,97 1,00
Solaire MAIF 2018	2018	VL + Distributions Frais cumulés														0,97 1,00	0,97 1,00

Les montants des frais ainsi que les valeurs liquidatives, figurant dans ce tableau sont présentés distributions et frais inclus et résultent d'une simulation selon les normes réglementaires prévues à l'Article 7 de l'arrêté du 1er août 2011 pris pour l'application du décret n° 2011-924 du 1er août 2011 relatif à l'encadrement et à la transparence des frais et commissions prélevés directement ou indirectement par les fonds et sociétés mentionnés aux articles 199 terdecies-0 A et 885-0 V bis du code général des impôts. Conformément à l'article 314-94 RGAMF, une ventilation plus détaillée des frais peut être fournie sur simple demande.

NOTE DE LECTURE

Le Fonds présenté dans ce rapport d'activité est valorisé deux fois par an au 31 mars et au 30 septembre. Autrement dit, il publie deux valeurs liquidatives par an, chaque 31 mars et chaque 30 septembre. Il existe un délai incompressible inhérent au non coté entre la date d'arrêté des valeurs liquidatives et leur publication. Ce délai est notamment lié au temps nécessaire aux arrêts des comptes des sociétés dans lesquels nos Fonds ont investi, aux audits qu'ils engendrent, à l'intervention des valorisateurs et à la création des rapports. C'est pourquoi la publication de ces rapports intervient toujours en décalage avec la date d'arrêté des valeurs liquidatives.

AVERTISSEMENT

Lorsque vous investissez dans un FCPI vous devez tenir compte des éléments et des risques suivants :

- Pour vous faire bénéficier des avantages fiscaux, vous devrez conserver vos parts pendant au moins 5 ans. Cependant la durée optimale du placement n'est pas liée à cette contrainte fiscale du fait d'investissement des fonds dans des PME dont le délai de maturation est en général important.
- Les avantages fiscaux offerts par le Fonds présenté dans ce rapport d'activité dépendent de la situation individuelle de chaque investisseur.
- Le Fonds est en partie investi dans des entreprises qui ne sont pas cotées en bourse. La valeur des parts est déterminée par la Société de gestion selon la méthodologie décrite dans le Règlement du Fonds, sous le contrôle du dépositaire et du commissaire aux comptes du Fonds. Le calcul de cette valeur est délicat.
- Le rachat des parts peut dépendre de la capacité des fonds à céder rapidement leurs actifs ; il peut donc ne pas être immédiat ou s'opérer à un prix inférieur à la dernière Valeur Liquidative connue.
- En cas de cession de vos parts à un autre souscripteur, le prix de cession peut être également inférieur à la dernière Valeur Liquidative connue.
- Les performances passées ne sont pas un indicateur fiable des performances futures.
- Investir dans le capital investissement présente un risque de perte en capital et d'illiquidité.
- Pour plus d'informations sur les risques spécifiques au fonds auquel vous avez souscrit, nous vous invitons à vous référer au règlement de cet OPCVM.